



MUSÉE NATIONAL DE  
**PRÉHISTOIRE**

BROCHURE PÉDAGOGIQUE  
2024-2025

Soutenu par



GrandPalais  
Rmn



# SOMMAIRE

|                               |    |
|-------------------------------|----|
| Le musée                      | 2  |
| <hr/>                         |    |
| Son cadre                     | 3  |
| <hr/>                         |    |
| L'exposition permanente       | 4  |
| <hr/>                         |    |
| L'exposition temporaire       | 5  |
| <hr/>                         |    |
| Les outils d'aide à la visite | 6  |
| <hr/>                         |    |
| L'offre pédagogique           | 7  |
| <hr/>                         |    |
| Les activités au musée        | 8  |
| Pour tous les niveaux         | 8  |
| Pour les cycles 1             | 9  |
| Pour les cycles 2             | 10 |
| Pour les cycles 3             | 11 |
| Pour les cycles 4             | 12 |
| Pour les cycles 5             | 13 |
| <hr/>                         |    |
| Les activités à distance      | 14 |
| <hr/>                         |    |
| Les activités en classe       | 15 |
| <hr/>                         |    |
| Les projets pédagogiques      | 16 |
| <hr/>                         |    |
| Informations pratiques        | 20 |
| <hr/>                         |    |



# LE MUSÉE

Le Musée national de Préhistoire est implanté au cœur de la vallée de la Vézère depuis plus d'un siècle, dans un paysage naturel impressionnant situé à proximité de grands sites préhistoriques inscrits au Patrimoine Mondial de l'Humanité par l'Unesco. Ce territoire emblématique comprenant notamment les grottes de Font-de-Gaume, Combarelles, Lascaux et Rouffignac, ainsi que les gisements préhistoriques du Moustier, de La Ferrassie et de la Madeleine, permet de retracer 400 000 ans de l'histoire des premières sociétés humaines.

## Près de 7 millions de pièces conservées



**Savez-vous qu'il est le plus grand musée de Préhistoire au monde en nombre d'objets conservés ?**

Sur près de 7 millions de pièces conservées, plus de 12 000 sont exposées en vitrine : éléments de pierres taillées, vestiges de faune, ou encore témoignages de manifestations symboliques et artistiques. Ces collections, provenant principalement de la région, mais également du monde entier, sont complétées par des ressources documentaires (moulages, ostéothèque, lithothèque, etc.), mais aussi par des archives majeures (photographies et documents de fouilles anciennes).

Ces collections dites "de référence" génèrent une importante activité de recherche : nous accueillons près de 200 chercheurs par an. En tant que partenaire ou acteur de projets d'études, notre équipe scientifique possède un large réseau international composé de diverses institutions universitaires et laboratoires de recherche. Elle gère également au quotidien l'inventaire, le classement et la surveillance des conditions nécessaires à la conservation des collections.



## SON CADRE

Témoin du passage du temps, la falaise sous laquelle se dresse le musée, porte les traces d'une occupation de la Préhistoire à nos jours, dont des aménagements successifs depuis le Moyen-Âge. En effet, vous pourrez observer des cluzeaux (salles creusées dans la falaise), des trous de boulins ou encore des abreuvoirs liés à l'activité d'une ferme médiévale qui occupait la terrasse.

## LE CHÂTEAU

Érigé à la Renaissance par Jean-Guy de Beynac, il présente pourtant un style architectural médiéval. Sa terrasse, à la vue exceptionnelle, donne l'envie à Denis Peyrony d'y installer son musée de Préhistoire en 1913 car il souhaite que les collections issues de la vallée de la Vézère soient visibles au plus près des gisements dont elles proviennent. Ainsi, l'État rachète les ruines du château, puis après quelques années de restauration, la première salle ouvre en 1918 et le musée est inauguré en 1923.

# Un gisement préhistorique découvert



**Savez-vous que lors des travaux de déblaiement des ruines du château, Denis Peyrony a découvert un gisement datant de la fin du Paléolithique ?**

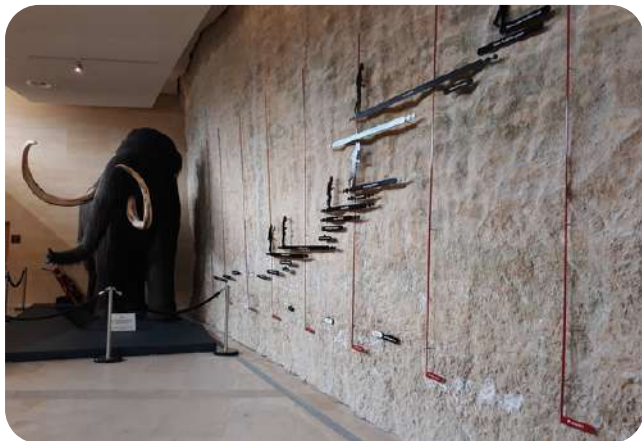
Les niveaux fouillés sont riches de nombreux silex, faune, parure et d'une œuvre d'art importante : la côte gravée de l'Abri du Château sur laquelle on reconnaît une possible scène de chasse. Vous pouvez observer cette pièce dans l'une des vitrines de la galerie haute du musée. Dans le cadre du Centenaire du musée une nouvelle étude archéologique a été réalisée en 2023.



# L'EXPOSITION PERMANENTE

La muséographie se répartit principalement sur les deux étages du musée permettant d'effectuer tout d'abord un voyage dans le temps, puis de se concentrer sur les différents modes de vie et les gestes symboliques des chasseurs cueilleurs du Paléolithique.

## LE REZ-DE-CHAUSSÉE



Vous êtes accueillis par Félix, notre reproduction en taille réelle d'un mammouth laineux.

Juste à côté, vous pourrez observer une frise montrant la répartition chronologique des espèces de la lignée humaine qui se sont succédées de Toumaï daté d'environ 7 millions d'années à nos jours.

## LA GALERIE BASSE



Ce premier étage est organisé en quatre parties avec une progression chronologique dans l'espace :

- À gauche, la grande vitrine du "Fil du Temps" suit l'évolution des outillages d'il y a environ 400 000 ans, jusqu'à la fin des temps glaciaires vers 11 500 ans.
- Au centre, les différentes vitrines présentent un focus sur chaque culture matérielle.
- À droite, les vitrines montrent les faunes retrouvées à la même période, précisant l'environnement et les climats correspondants.
- Au fond, la vitrine dédiée à la période du Néolithique montre différentes haches polies.

## LA GALERIE HAUTES



Le second étage présente les objets par thématique :

- Les vestiges d'occupations d'habitats de plein air
- Les techniques de chasse et d'habillement
- Les traces de feu, les foyers
- Les parures et les sépultures
- L'art mobilier et sur bloc
- Les objets de la grotte de Lascaux et d'autres grottes ornées

# L'EXPOSITION TEMPORAIRE

Chaque année le Musée national de Préhistoire propose du mois d'octobre au mois de mai une exposition temporaire mettant l'accent sur des sujets permettant de porter un regard nouveau sur les sociétés de la Préhistoire (actualité scientifique, approches plus transversales). L'occasion pour nous d'aborder une thématique de manière plus approfondie, de sortir des pièces qui se trouvent dans nos réserves mais aussi, venant d'autres institutions nationales et internationales.

## La vie au grand air ! Il y a 23 475 ans : chroniques solutréennes

**DU 12 OCTOBRE 2024 AU 12 MAI 2025**

Les espèces humaines préhistoriques ne vivaient pas dans les grottes contrairement à ce que beaucoup de personnes pensent, mais plutôt en extérieur ou sous des abris-sous-roche. Ainsi, cette exposition a pour objectif de montrer quel était le mode de vie d'*Homo sapiens* dans le Sud-Ouest de l'Europe, en se focalisant sur la période spécifique du Solutrén (il y a entre 25 000 et 23 000 ans).

**Le Solutrén** est une culture matérielle du Paléolithique supérieur, définie par un ensemble de technologies et d'outils lithiques novateurs. Son industrie se caractérise notamment par un travail très délicat de la pierre, nécessitant à la fois connaissance et habileté, dont les témoins les plus emblématiques sont les fameuses "feuilles de laurier".

Un cheminement à travers les différents espaces du musée vous permettra de mieux appréhender l'environnement dans lequel ces solutréens vivaient [spoiler : il faisait très froid], l'organisation de leurs campements et leur mode de vie. Les différentes activités qu'ils pratiquaient (chasse, fabrication d'objets, apprentissage, pratiques artistiques, etc.) seront présentées de manière ludique grâce à des manipulations attractives.

Il est important de préciser que toutes les données fournies proviennent principalement de fouilles récentes sur des sites dont l'étude permet de reconstituer les activités de ces sociétés au cœur de différents territoires.

**Le dossier pédagogique de l'exposition sera disponible à partir du 1er octobre 2024 et une visite dédiée aux enseignants sera proposée durant les vacances d'automne.**



Feuille de laurier - gisement préhistorique du Pech de la Boissière (Carsac, Dordogne)

# LES OUTILS D'AIDE À LA VISITE

Certains supports pédagogiques jalonnant le parcours muséographique peuvent être utilisés avec vos élèves, notamment lors de votre **visite en autonomie** :

## LE CAMPS DES PETITS SAPIENS

Cet espace situé au fond de la galerie du 1er étage, est dédié au jeune public. Il propose quelques manipulations entraînant des réflexions autour de la Préhistoire et projette de courtes vidéos "Les experts de l'archéologie" réalisées par l'Institut National de Recherche Archéologiques Préventives.



### Activités :

- À partir d'images et d'un calque, retracez les gravures observées sur l'objet pour ensuite aller l'admirer de plus près dans nos vitrines.
- Sur deux paysages aimantés, remplacez les espèces dans leur environnement.
- Nombre : groupe de 15 enfants maximum

**Des modules en lien avec l'exposition temporaire prennent place d'octobre à mai.**

## LE PARCOURS EXTÉRIEUR



Sur les terrasses du musée où vous pourrez profiter d'une magnifique vue sur la vallée, un parcours ludique "Temps des falaises, Temps des Hommes" comprenant 12 dispositifs a été installé pour accompagner la visite. Découvrez ainsi le contexte paysager, environnemental et historique dans lequel s'inscrit le musée.

## LES GESTES DE LA PREHISTOIRE



Tout le long de la galerie basse, sur le côté droit, retrouvez des séquences vidéos sur la fabrication expérimentale d'objets paléolithiques (taille du silex, travail de l'os, du bois de renne, etc.).



# L'OFFRE PÉDAGOGIQUE

Au-delà de ses missions de conservation et de recherche, le Musée national de Préhistoire joue un rôle important dans la valorisation du patrimoine local à travers des visites, des expositions et des événements. Il transmet ses savoirs et les actualités des découvertes en s'appuyant fortement sur ses collections. Les activités proposées interrogent de manière interdisciplinaire l'origine de l'Humanité, l'émergence des pensées sur l'organisation des sociétés préhistoriques et leur rapport au monde.

## AU MUSÉE

### ✦ VISITE ACCOMPAGNÉE

Parcourez les espaces d'expositions permanente et temporaire avec nos guides-conférencières du Grand Palais-RMN, dans le cadre d'un projet ou d'une visite. Nous proposons :

- des **visites découvertes** abordant la Préhistoire de manière générale
- des **visites thématiques** ciblant un ou plusieurs sujets en particulier
- des **visites ateliers** combinant un temps d'observation et un temps de manipulation

### ✦ VISITE LIBRE

Découvrez le musée et ses collections en autonomie avec votre classe. N'hésitez pas à venir préalablement repérer les lieux, les thématiques abordées et les œuvres incontournables présentées. Cela peut être également l'occasion pour vous d'effectuer un travail d'immersion et de réflexion en lien avec un projet ou un événement. Dans ce cas, notre chargée d'action éducative sera ravie de vous accompagner et d'avoir par la suite vos retours sur la poursuite du travail en classe.

*Pour rappel, les enseignants et accompagnateurs sont responsables de leurs groupes et veillent à ce que la visite se déroule dans le calme, le respect des autres visiteurs et du règlement du musée.*

## EN CLASSE

### **Vous ne pouvez pas vous déplacer ?**

Nos guides-conférencières viennent dans votre établissement avec le matériel nécessaire pour réaliser une activité ludique en classe.

### **À DISTANCE**

**Vous êtes trop loin pour venir jusqu'au musée ou nous ne pouvons pas venir jusqu'à vous, mais souhaitez découvrir les collections ?**

La visite live est faite pour vous ! Depuis votre classe, retrouvez en visio-conférence nos guides-conférencières pour une balade numérique en direct de nos espaces.



# LES ACTIVITÉS AU MUSÉE

## POUR TOUS LES NIVEAUX

### ✦ LA VISITE DÉCOUVERTE DE L'EXPOSITION PERMANENTE



Découvrez le musée à travers une approche générale de ses collections où différentes thématiques seront abordées pendant la visite.

Vous évoquerez ainsi de manière globale les grandes étapes de l'évolution humaine, les changements paysagers et climatiques, les modes de vie, les techniques et les formes d'expressions symboliques des chasseurs cueilleurs du Paléolithique.



1h00



46€



15 élèves max (cycle 1)

30 élèves max (autres niveaux)

### ✦ LA VISITE DÉCOUVERTE DE L'EXPOSITION TEMPORAIRE



Découvrez de manière ludique quel était le mode de vie des chasseurs-cueilleurs lors de la dernière glaciation.

**Savez-vous qu'ils étaient très mobiles et vivaient aussi en plein air ?**

À partir d'une déambulation à travers différents espaces du musée et de manipulations d'outils pédagogiques, les élèves appréhenderont mieux l'environnement dans lequel les espèces humaines vivaient, l'organisation de leurs campements et leurs activités.



1h00



46€



15 élèves max (cycle 1)

30 élèves max (autres niveaux)



Une envie d'aller plus loin ?

#### Projet EAC "La vie au grand air"

Venez approfondir la thématique de notre exposition temporaire en participant à plusieurs activités ludiques durant toute une journée.

*Vous êtes intéressé ? Contactez notre chargée d'action éducative.*



# LES ACTIVITÉS AU MUSÉE

## POUR LE CYCLE 1 (MS & GS)

### ✚ VISITE INSOLITE



#### P comme Préhistoire

Équipés d'une besace de chasseur-cueilleur, les élèves partent à la rencontre de différentes espèces animales ayant vécu à la Préhistoire. Ce parcours ponctué de mimes, de jeux et de manipulations d'objets de différentes matières, leur permettra d'acquérir des notions sur les humains de la Préhistoire et de découvrir d'autres façons de vivre.



1h00

€ 46€



15 élèves max

#### Mots clés :

**Préhistoire, humains, animaux, matière, interaction**



### Et si on faisait un projet ensemble ?

#### Projet "Comment vois-tu la Préhistoire ?"

Profitez d'événements auxquels le Musée national de Préhistoire participe chaque année pour travailler avec vos élèves de manière interdisciplinaire en classe mais aussi au cœur des collections du musée.

- **Septembre : Les Journées Européennes du Patrimoine**  
Découvrir un musée et des objets archéologiques retrouvés localement
- **Janvier : La Nuit de la Lecture**  
Donner vie aux collections à travers les livres sur la Préhistoire
- **Mars : Le Printemps des Poètes**  
Travailler sur la phonétique des mots, des rimes

***Vous êtes intéressé ou avez un autre projet en tête ?***

*Contactez notre chargée d'action éducative.*

# LES ACTIVITÉS AU MUSÉE

## POUR LE CYCLE 2

### ✦ VISITE THÉMATIQUE



#### Sapiens un jour, Sapiens toujours

Qu'avons-nous en commun avec les espèces humaines ayant vécu au Paléolithique ? Cette déambulation au cœur des collections du musée emmènera les élèves à la rencontre de l'espèce que nous appelons "Homme anatomiquement moderne" aujourd'hui. De son alimentation à son mode de vie, en passant par ses productions nous ferons disparaître vos idées reçues.



1h00

€ 46€



30 élèves max

Mots clés :

*Homo sapiens*, chronologie, mode de vie, comparaison

### ✦ VISITE ATELIER



#### Labo rigolo

Que peut-on apprendre des objets retrouvés sur un site de fouille ? Après l'observation des collections du musée, les élèves feront une initiation ludique au travail de post-fouille ! Munis d'une loupe et d'un carnet, ils devront examiner, comparer et classer divers objets (ossements, outils, etc.) selon des critères variés pour déterminer leur nature.



1h30

€ 68€



30 élèves max

Mots clés :

Observation, classification, ossements, remontage, démontage



### Et si on faisait un projet ensemble ?

#### Projet "Mon musée de Préhistoire idéal !"

Venez porter un regard différent sur les collections du musée grâce à une visite ludique guidée par les choix des élèves, puis en réalisant une production en classe. Une rencontre avec l'artiste Aurélien Mauplot, en résidence au musée pourra être organisée.

***Vous êtes intéressé ?** Contactez notre chargée d'action éducative.*

# LES ACTIVITÉS AU MUSÉE

## POUR LE CYCLE 3

### ✦ VISITE THÉMATIQUE



#### Néandertal et Sapiens, à la croisée des mondes

Quelles ont été les interactions entre Néandertal et Sapiens ? A partir de l'observation d'objets archéologiques originaux et de reproductions (ossements, outillages, etc.), les élèves vont découvrir qui étaient ces deux espèces et quelles ont été leurs interactions.



1h30

€ 68€



30 élèves max

**Mots clés :**

**Homo sapiens, Neandertal, évolution, migration, comparaison**

### ✦ VISITES ATELIERS



#### Félins et autres prédateurs

Partez sur la piste des carnivores de la Préhistoire ! Entre observation, description et manipulation, les élèves découvriront ce qui caractérise ce groupe, tout en abordant la notion de classification du vivant. Quelle était la relation humains/carnivores ? Les élèves porteront un regard sur les représentations de fauves dans l'art mobilier et pariétal pour y répondre.



#### À la mode de Cro-Magnon

Qu'appelle-t-on "la parure" ? Où en retrouvait-on ? Avait-elle une fonction particulière ? Les élèves exploreront les éléments qui constituaient les parures au Paléolithique (coquillages, dents, etc) puis expérimenteront les différents matériaux et techniques préhistoriques pour produire leur propre élément de parure.



2h00

€ 84€



30 élèves max

**Mots clés :**

**Classification, morphologie, relation humain/carnivore, alimentation**

**Parure, structure sociale, gestes symboliques, matière première**

# LES ACTIVITÉS AU MUSÉE

## POUR LE CYCLE 4

### ✦ VISITE THÉMATIQUE



#### Premiers humains et monde symbolique

Comment les espèces humaines ont-elles représenté symboliquement le monde ? Quelles interprétations sont faites aujourd'hui de ces expressions ? À la suite de l'observation d'objets de parure, des traces de gestes funéraires, de l'art mobilier et pariétal, les élèves mèneront un petit débat philosophique sur la façon de voir le monde des espèces humaines à la Préhistoire.



1h30

€ 68€



30 élèves max

#### Mots clés :

Expressions, pratiques symboliques, culture, interprétation, débat

### ✦ VISITES ATELIERS



#### Sur les traces du changement

Comment les archéologues identifient l'évolution des modes de vie et de subsistance du Paléolithique au Néolithique ? L'observation dans un premier temps des collections (faune, outillage, environnement, ossements) permettra aux élèves dans un second temps d'utiliser la démarche scientifique lors d'un travail de mise en situation effectué par groupes.



#### La Préhistoire en couleur

Quels moyens matériels étaient utilisés dans l'art préhistorique ? À la suite d'une visite des collections montrant les différents styles artistiques, supports et techniques observés, les élèves apprendront à fabriquer de la peinture avec les ressources de l'époque et s'exerceront à quelques techniques picturales. Un atelier très pigmenté !



2h00

€ 84€



30 élèves max

#### Mots clés :

Modes de vie, chaîne alimentaire, démarche scientifique

Ressources naturelles, techniques artistiques, expérimentation

# LES ACTIVITÉS AU MUSÉE

## POUR LE CYCLE 5

### ✦ VISITE THÉMATIQUE



#### Les lignées humaines revues par l'ADN

Quels sont les grands repères de l'évolution des espèces humaines ? Qu'est-ce que les recherches actuelles sur la génétique nous apprennent sur ces lignées ? Entre les registres fossiles et l'actualité des études sur l'ADN ancien, nous montrerons comment ces études viennent appuyer nos connaissances sur les animaux, dont les humains, et quels sont les enjeux dans le futur.



1h30

€ 68€



30 élèves max

#### Mots clés :

espèces humaines, évolution, recherche, actualité, ADN ancien

### ✦ VISITES ATELIERS



#### Les méthodes de datation

Quelles sont les différentes méthodes de datation en archéologie ? De la chronologie relative à la datation absolue, les techniques varient en fonction de ce qui est à dater. En s'appuyant sur les collections du musée et les explications de la guide-conférencière, les élèves devront définir la procédure de datation d'un objet par un travail de mise en situation en groupe.



#### Laisser sa trace

Quelles étaient les différentes techniques utilisées dans l'art préhistorique ? À la suite d'une visite des collections montrant les œuvres d'art, leurs supports et les techniques observées, les élèves s'initieront à une approche expérimentale inspirée de la tracéologie ! Ils testeront divers gestes et outils sur des matières variées, dont une réplique de paroi de grotte.



2h00

€ 84€



30 élèves max

#### Mots clés :

Classification, morphologie, relation humain/carnivore

Techniques artistiques, expérimentation, art préhistorique

# LES ACTIVITÉS À DISTANCE

## POUR LES CYCLES 3-4-5 ET L'ENSEIGNEMENT SUPÉRIEUR

Découvrez le musée, son environnement et ses collections depuis votre classe en compagnie de notre guide-conférencière. L'utilisation d'un outil de médiation numérique accessible à tous, et offrant de belles fonctionnalités, autorise aujourd'hui de nombreux échanges en direct avec des personnes éloignées du site, autour des collections du musée et du patrimoine bâti qui abrite le musée.

### ✦ THÉMATIQUES ABORDÉES

Une déambulation numérique dans les espaces permettra d'aborder la Préhistoire de manière générale ou en axant sur une thématique telle que par exemple :

- Les incontournables
- Les différentes pratiques artistiques
- Les différentes cultures matérielles
- L'évolution des modes de vie
- L'histoire de l'occupation de la falaise, du musée et de la vallée

🕒 1h00

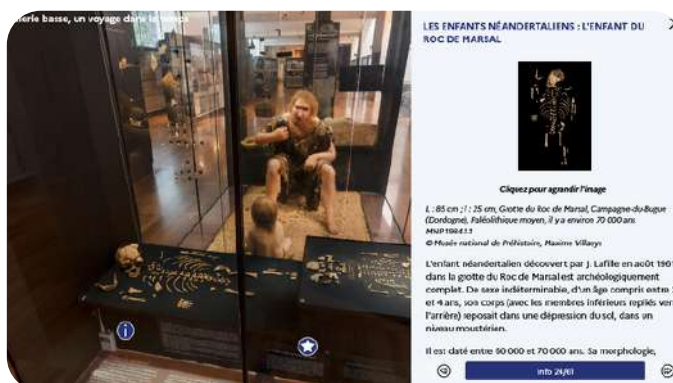
€ 40€

D'autres thématiques peuvent être définies en concertation avec la guide-conférencière et la chargée d'action éducative en fonction de votre projet.

### ✦ SUPPORTS UTILISÉS



Visio-conférence  
via l'application Microsoft Teams



Numérisation des espaces

### ✦ CONDITIONS TECHNIQUES

Ces visites nécessitent d'avoir du matériel numérique spécifique en classe (ordinateur, webcam, micro, enceintes, projecteur, écran) pour obtenir une certaine qualité de visite.

Afin que le jour J la visite puisse se réaliser dans de bonnes conditions, un test de connexion devra s'effectuer environ deux semaines avant la visite entre l'enseignant et la guide-conférencière qui effectuera la visite.



# LES ACTIVITÉS EN CLASSE

## POUR LES CYCLES 3-4-5

Accueillez un peu de Préhistoire  
dans votre salle de classe !



Si vous ne pouvez pas vous déplacer au musée, notre guide-conférencière peut venir dans votre classe, le temps d'une demi-journée ou d'une journée.

### ✦ MENEZ L'ENQUÊTE !

#### 100 000 ans sous la falaise

L'esprit d'équipe et la capacité de déduction des élèves seront sollicités pour reconstituer les différentes occupations humaines du Paléolithique à nos jours, sur le site où se trouve actuellement le musée. À travers un module ludique et inspiré de faits réels, les élèves découvriront les méthodes de l'investigation archéologique.



2h00



168€ + frais de déplacement



30 élèves max

**Mots clés :**

**Techniques artistiques, expérimentation, art préhistorique**

### ✦ LA VISITE NUMÉRIQUE DU MUSÉE



Musée national de Préhistoire - Les Eyzies



Démarrer



1h30 (visite-atelier)



30 élèves max

À partir de la numérisation des espaces du musée et en s'appuyant sur des reproductions d'objets, notre guide-conférencière présentera aux élèves le musée et ses collections, suivant l'une des thématiques proposées page 16.

Un temps d'activité artistique pourra, si vous le souhaitez, compléter cette visite, en concertation préalable avec notre guide-conférencière.



134€ + frais de déplacement

# LES PROJETS PÉDAGOGIQUES

Chaque année le Musée national de Préhistoire propose des projets scolaires en partenariat avec des chercheurs, des artistes et d'autres structures culturelles du territoire. D'une journée comprenant plusieurs activités à plusieurs séances et rencontres réparties dans l'année, nous vous proposons d'aborder la Préhistoire de manière interdisciplinaire.

## LES PROJETS MUTI-SITES AVEC DES CHERCHEURS

Depuis plusieurs années, la Région Nouvelle-Aquitaine soutient la diffusion de la culture scientifique, au-travers de diverses actions pilotées par les quatre Centres de Culture Scientifique, Technique et Industrielle (CCSTI) du territoire et NACSTI, l'association qui les regroupe pour la conduite des actions mutualisées. Le Programme d'animation d'initiative de culture scientifique en Nouvelle-Aquitaine (PAI) est l'une de ces actions phares intégrées dans les programmes annuels d'actions des CCSTI, piloté par NACSTI.

Le Musée national de Préhistoire répond chaque année à cet appel à projet et réalise ces projets au printemps et à l'automne. La labellisation NACSTI nous permet d'avoir une aide financière, pouvant prendre en charge notamment le déplacement en bus de votre établissement au musée.

**Labellisés au mois de février, nous recherchons rapidement des classes. Intéressés ?**  
Demandez les fiches descriptives de ces projets à notre chargée d'action éducative

## ✦ LA GESTION DES RESSOURCES ÉNERGÉTIQUES POUR LES CYCLES 4-5



**Comment les espèces humaines préhistoriques démarraient un feu pendant une période glaciaire ?  
Quelle était leur connaissance des propriétés thermiques des matériaux, et comment le savons-nous ?**

Ce projet propose d'aborder ce sujet par :

- l'identification des structures de combustion grâce à la reproduction d'un site de fouille
- la compréhension des foyers au Paléolithique via les recherches et expérimentations scientifiques
- l'observation du gisement préhistorique de Laugerie-Haute présentant un foyer
- l'interprétation des traces de feu retrouvées, par le biais des collections du musée

La démonstration de mesures d'une activité de foyer et la rencontre avec deux chercheurs de l'université de Bordeaux sont des moments clés de ce projet.



1 journée



2 classes max

30 élèves max par classe

**Date : Vendredi 15 novembre 2024**

**Vous êtes intéressés ?**

Demandez la fiche descriptive de ces projets à notre chargée d'action éducative

# LES PROJETS PÉDAGOGIQUES

## LES PROJETS EN LIEN AVEC UN ÉVÉNEMENT

Le Musée national de Préhistoire participe à de nombreux événements nationaux sur lesquels vous pouvez vous lier afin de travailler avec vos élèves différentes thématiques en fonction du niveau de votre classe et de votre spécialité :

- septembre : les Journées Européennes du Patrimoine
- octobre : les Journées Nationales de l'Architecture
- janvier : la Nuit de la Lecture
- mars : le Printemps des Poètes
- avril : château en fête
- mai : la Nuit Européenne des Musées
- juin : les Journées européennes de l'Archéologie

### ✦ L'OPÉRATION "LEVEZ LES YEUX !"



#### **Venez faire découvrir le patrimoine local à vos élèves !**

Ce dispositif a lieu à la veille des Journées Européennes du Patrimoine (septembre) et des Journées Nationales de l'Architecture (octobre). Il invite les scolaires, de la maternelle à la terminale, à la découverte de leur patrimoine de proximité. Destinée à leur en apprendre plus sur l'histoire et les spécificités du patrimoine, cela les éveille aussi à l'importance de sa protection et de sa valorisation.

### ✦ LA CLASSE, L'ŒUVRE !

Adossé à La Nuit européenne des musées, ce type de projet EAC invite les élèves des classes de primaire, collège et lycée à étudier tout au long de l'année scolaire un objet conservé par un musée de proximité et à concevoir une production autour de celle-ci, qui pourra être présentée au musée.



Dans le cadre de ce type de projet, **le Musée national de Préhistoire s'associe chaque année à une compagnie artistique différente** afin de permettre aux élèves d'aborder la thématique de la Préhistoire et le travail autour des collections sous un regard original et varié, faisant appel notamment à la sensibilité des élèves.

Nous co-construisons le projet avec les artistes et les enseignants un an à l'avance.

***Vous souhaitez développer un projet avec l'un de ces événements ?***

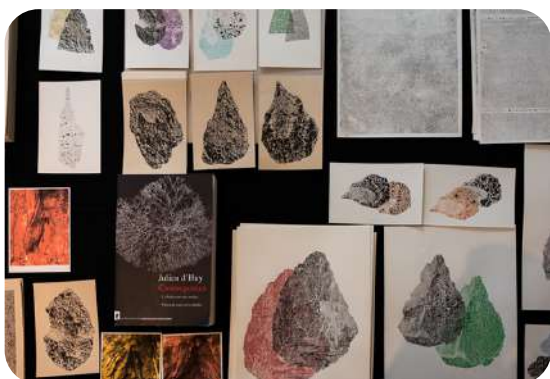
*Contactez notre chargée d'action éducative qui sera ravie de vous accompagner*

# LES PROJETS PÉDAGOGIQUES

## LES PROJETS EAC AVEC DES ARTISTES

Le Musée national de Préhistoire soutient et accueille des artistes en résidence. Il développe ainsi avec eux des projets envers le public scolaire, en lien avec leurs thématiques de projets de travail.

### BIENVENUE AU MUSÉE D'ART-CHÉOLOGIE ! POUR LES CYCLES 3 - 4 - 5



Ce projet éducatif, artistique et culturel, a pour objectif d'inviter les élèves à porter un regard insolite sur les espaces d'exposition et les collections. Un occasion de travailler sur le travail de l'artiste donc certaines de ses œuvres sont présentées au musée.

Il est réalisé avec l'artiste Aurélien Mauplot, que nous accueillons en résidence longue au sein du musée depuis le mois de juin 2022, et ce jusqu'en 2025.



2h00 rencontre avec l'artiste

1h30 activité au musée



30 élèves max

***Vous êtes intéressé par un projet artistique ?***  
*Contactez notre chargée d'action éducative*

### MARCHER DEPUIS LA NUIT DES TEMPS POUR LE CYCLE 3



Le Musée national de Préhistoire s'est associé à l'agence Monik LÉZart pour développer un projet scolaire en lien avec celui qu'ils portent [Marcher depuis la nuit des temps](#), consistant en une marche sensible entre la grotte de Chauvet en Ardèche et la grotte de Lascaux en Dordogne.

Ce projet se déroule en plusieurs phases :

- **Un temps de rencontre** avec l'un des marcheurs
- **Un temps de découverte** des objets archéologiques du territoire
- **Un temps de marche sensible**
- **Un temps de travail en classe** et de réalisation de productions valorisant le projet
- **Un temps d'activité avec les marcheurs** sur les derniers kilomètres de leur parcours aux Eyzies
- **Un temps de valorisation** des réalisations et d'échanges divers



3-4 journées sur l'année  
(hors travail en classe)



3 classes max par an  
30 élèves max par classe

***Vous êtes intéressé par ce projet ?***  
*Contactez notre chargée d'action éducative.*

# LES PROJETS PÉDAGOGIQUES

## ✦ LES PROJETS EAC MULTI-SITES POUR LES CYCLES 3-4-5



Des parcours multi-sites ont été co-construit par les partenaires du territoire de manière à aborder certaines thématiques de manière approfondie en vous proposant des activités complémentaires sur les différents sites.

**Fiches sur la plateforme ADAGE**

à partir du 10 mai.

**Positionnement**

avant le 30 juin.

### LA VIE QUOTIDIENNE DURANT LA PRÉHISTOIRE

Comment construire des connaissances solides basées sur les découvertes archéologiques récentes et leurs interprétations ?

Comment étaient organisés la vie quotidienne et les sociétés des espèces humaines au Paléolithique ?

Quelle étaient leurs langues, leurs croyances, leurs coutumes ?

### LA LONGUE HISTOIRE DE L'HUMANITÉ

Quelles sont les données les plus récentes qui éclairent les lignées humaines ?

Quelles sont les relations de filiation qui existent entre ces lignées ? Où et quand sont-elles apparues ?

Où ont-elles migré ? Quels étaient leurs environnements ? Pourquoi ont-elles disparu ? Pourquoi sommes-nous les derniers représentants de cette richesse passée ?

### LE MONDE ANIMAL ET L'HUMANITÉ

Quelles relations l'humanité a-t-elle entretenue avec le monde animal ?

Depuis ses débuts, l'humanité a entretenu des liens étroits avec les animaux qui n'ont cessé d'évoluer : charognage, chasse, domestication, élevage. Quel est la place de l'humanité dans le règne animal ?

Quels sont les relations que les espèces humaines entretenaient avec les autres animaux ?

### DES CHEVAUX ET DES HOMMES

Quelles étaient les interactions entre les chevaux et les espèces humaines durant la Préhistoire ?

Ce parcours met en avant la place du cheval au Paléolithique au travers des collections permanentes du Musée national de Préhistoire et des incroyables représentations des chevaux dans l'art des grottes et abris préhistoriques. Il donne également, avec les chevaux de Przewalski, l'occasion de questionner notre rapport à la domestication et à la notion d'animal sauvage.



### LES INFLUENCEURS DE L'ARCHÉOLOGIE

Réaliser une capsule sonore ou audiovisuelle, sur le thème de l'archéologie

le projet propose aux établissements de découvrir le monde des sciences de l'Archéologie et des médias

# INFORMATIONS PRATIQUES

Retrouvez toutes les informations à propos du musée, ses collections, sa programmation culturelle, ses offres, ses projets et ses ressources sur notre site internet [musee-prehistoire-eyzies.fr](http://musee-prehistoire-eyzies.fr)

## HORAIRES

Septembre et juin | 9h30 - 18h00, fermé le mardi

Octobre à mai | 9h30 - 12h30 / 14h00 - 17h30, fermé le mardi

## CONTACTS

### RÉSERVATION - DEVIS - RENSEIGNEMENTS DIVERS

#### Chargée de réservation

Mail : [reservation.prehistoire@culture.gouv.fr](mailto:reservation.prehistoire@culture.gouv.fr)

TEL : 05 53 06 45 65

### PROJETS - PASS CULTURE - HORS-LES-MURS - DEMANDES PARTICULIÈRES

#### Vanessa BARON

Chargée d'action éducative

Mail : [vanessa.baron@culture.gouv.fr](mailto:vanessa.baron@culture.gouv.fr)

TEL : 05 53 06 45 47 / 06 67 82 19 86

### CONTENU DES ACTIVITÉS - ADAPTATIONS ÉVENTUELLES - VISITES NUMÉRIQUES

#### Eléonore De Castro

Guide-conférencière de Grand Palais - RMN

Mail : [eleonore.decastro@grandpalaisrmn.fr](mailto:eleonore.decastro@grandpalaisrmn.fr)

TEL : 05 53 06 45 56

## RÉSERVATION

**La réservation est obligatoire**, que ce soit pour une visite libre ou accompagnée d'une guide-conférencière (au musée, en classe, à distance) ainsi que dans le cadre d'un projet.

Adressez un mail de demande à notre chargée de réservation en précisant :

- votre établissement et la personne référente (nom, adresse, mail, téléphone)
- l'activité souhaitée, le niveau des élèves et le nombre de personnes (élèves + accompagnants)
- 3 propositions (jours, horaires potentiels) qui pourraient vous convenir et le mode de paiement

Après validation de tous ces éléments, vous recevrez un mail BON POUR ACCORD confirmant votre réservation, puis environ 1 mois avant votre venue un BON DE RÉSERVATION

## MODE DE PAIEMENT

- sur place le jour J (Chèque - CB - espèce)
- en paiement différé par bon de commande
- par Pass Culture

### PASS CULTURE

Il faut que votre établissement et l'enseignant soient bien inscrits sur ADAGE.

L'offre est effectuée environ 1 mois avant votre venue par Vanessa BARON. La contacter pour plus de renseignements.

## DÉJEUNER

Le Musée national de Préhistoire ne possède pas d'espace vous permettant de déjeuner sur place. Vous pouvez au choix :

- pique-niquer sur les tables au bord de la Vézère
- réserver la Halle Paysanne (10€) auprès de la Mairie des Eyzies



# Musée national de Préhistoire

1 rue du musée  
24 620 Les Eyzies

